

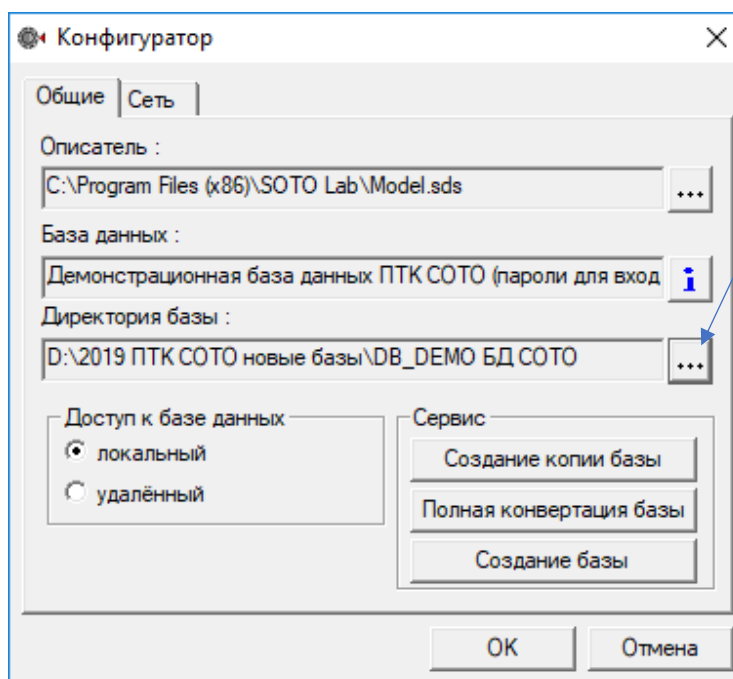
I. Инструкция по установке и настройке ПТК СОТО с демонстрационной базой данных

1.1. Установка ПТК СОТО

- Скачать и разархивировать Дистрибутив **ПТК СОТО** (папка ПТК СОТО с программой установки) и папку с базой (папка **DB_DEMO БД СОТО**)
- Открыть папку **ПТК СОТО**, запустить **setup.exe**
- По умолчанию комплекс устанавливается в C:/Program Files/ SotoLab
- Выбрать вид установки – *локально*.

1.2. Настройка конфигуратора

- На рабочем столе в папке СОТО вызвать конфигуратор и в поле «**директория базы**» нажать кнопку ******* и выбрать папку с **DB_DEMO БД СОТО**



- Для запуска комплекса в папке **СОТО** нажать иконку **ПТК СОТО**.
- Ввести один из паролей и нажать клавишу **Enter**:
 - 1** – подсистема Регистрации,
 - 2** – подсистема Топо-геодезия,
 - 3** – подсистема Кадастр и ИСОГД)

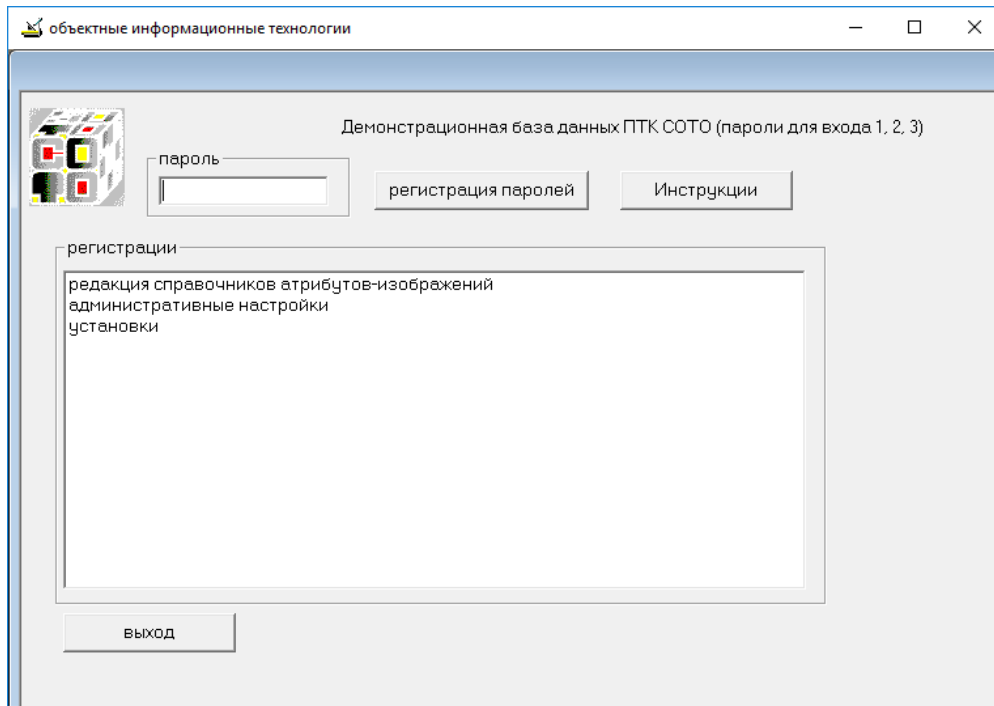
1.3. Деинсталляция комплекса

Панель управления → «установка и удаление программ».

II. Описание примера базы данных *DB_DEMO БД СОТО*

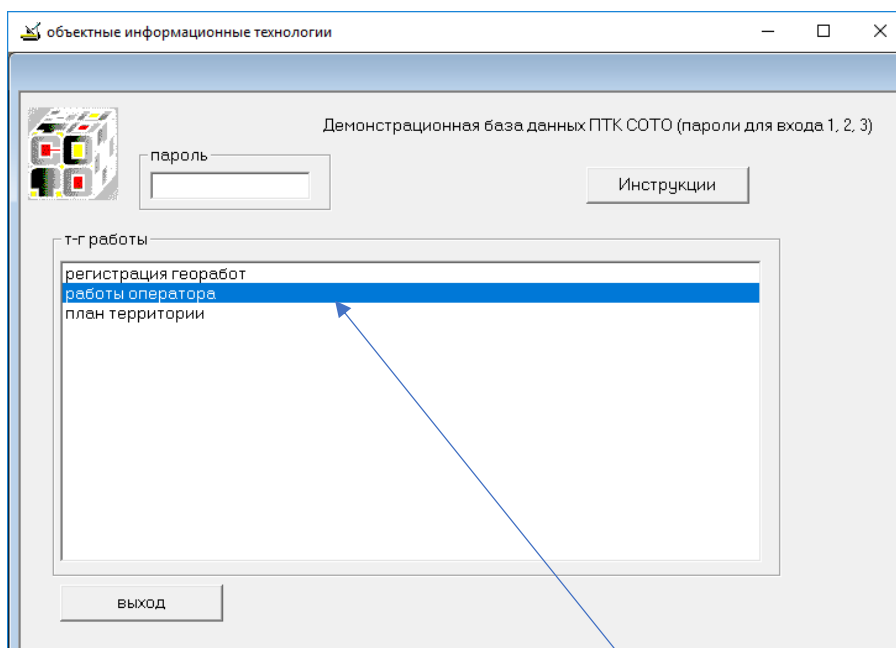
2.1. Подсистема Регистрации (пароль 1)

При вводе пароля 1 открывается доступ в подсистему Регистрации, предназначенную для регистрации паролей пользователей, настройки доступа в подсистемы, классы объектов и функционал пользователя.



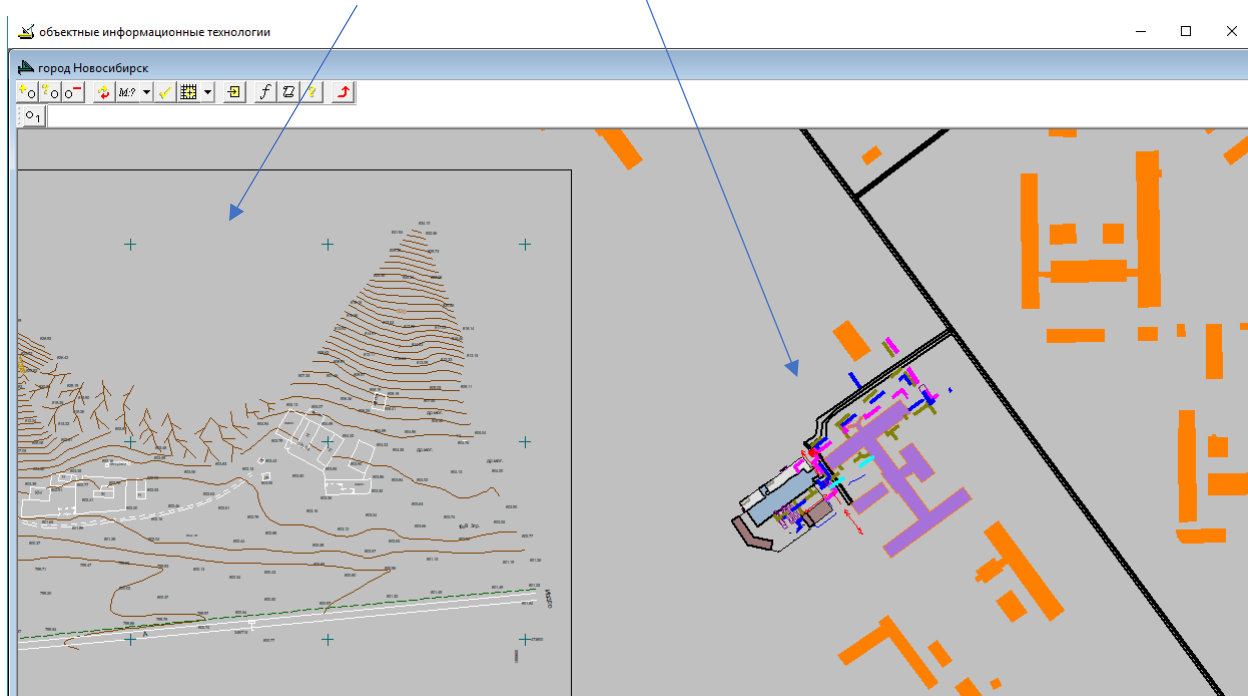
2.2. Подсистема Топо-геодезия (пароль 2)

При вводе пароля 2 открывается доступ в подсистему Топо-геодезия, предназначенную для ведения цифрового плана территории



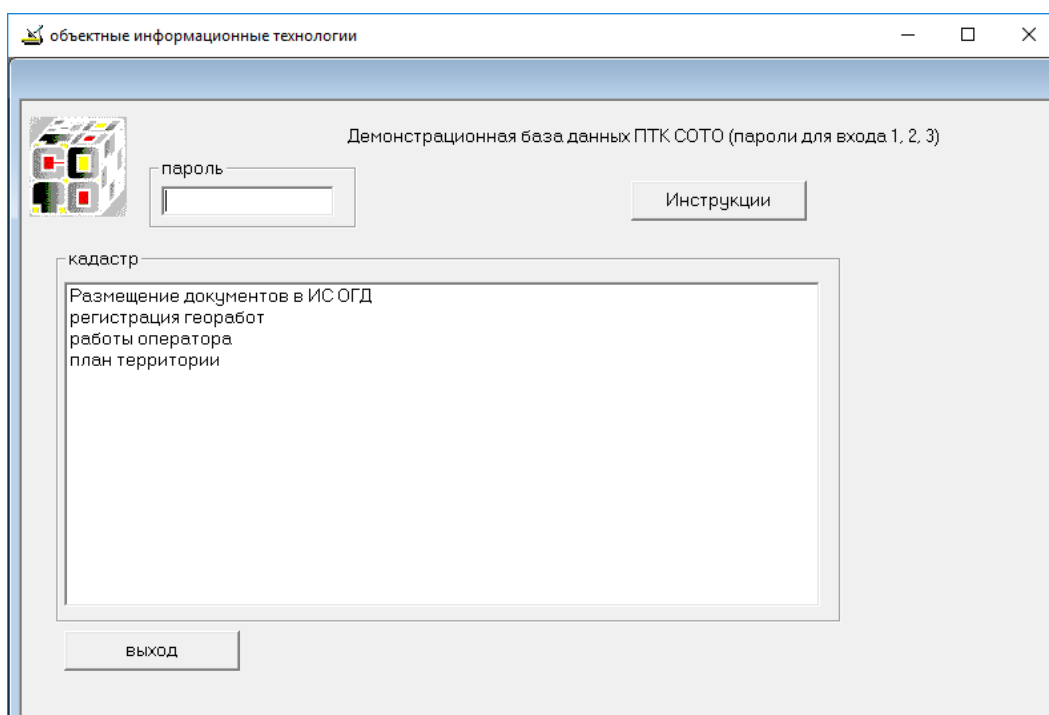
Войти в режим «работы оператора» - 2 ЛКМ мыши

На плане территории показаны объекты плана и фрагмент загруженной из файла DXF топосъемки.

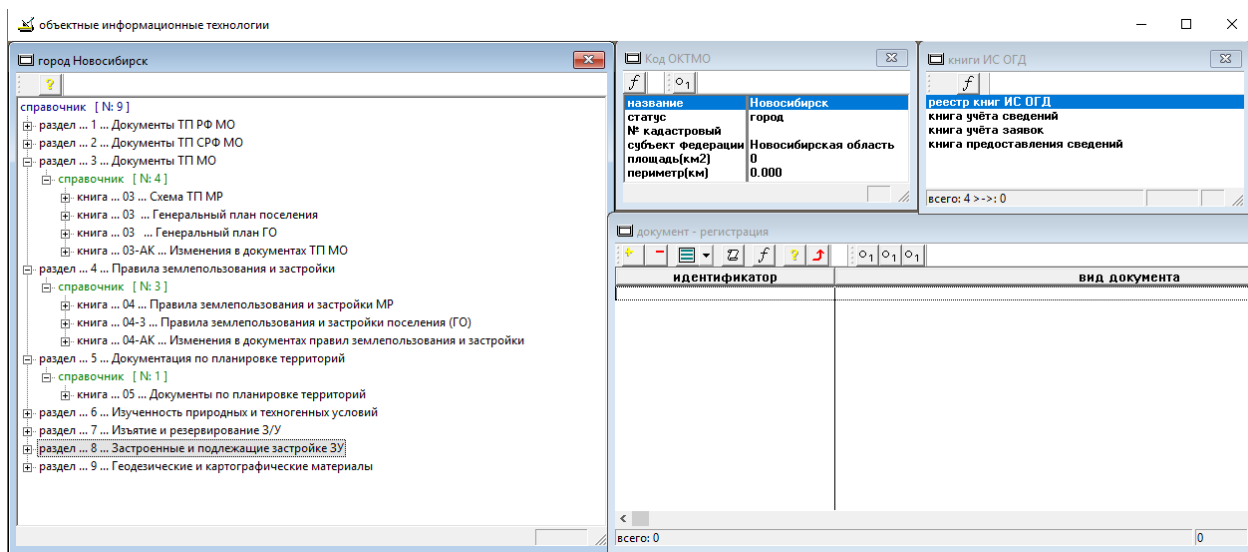


3.3. Подсистема Кадастр и ИСОГД

При вводе пароля 3 открывается доступ в подсистему Кадастр и ИСОГД предназначенную для ведения цифрового плана территории для представления объектов градостроительной документации и кадастра недвижимости и ведения разделов и книг ИСОГД.

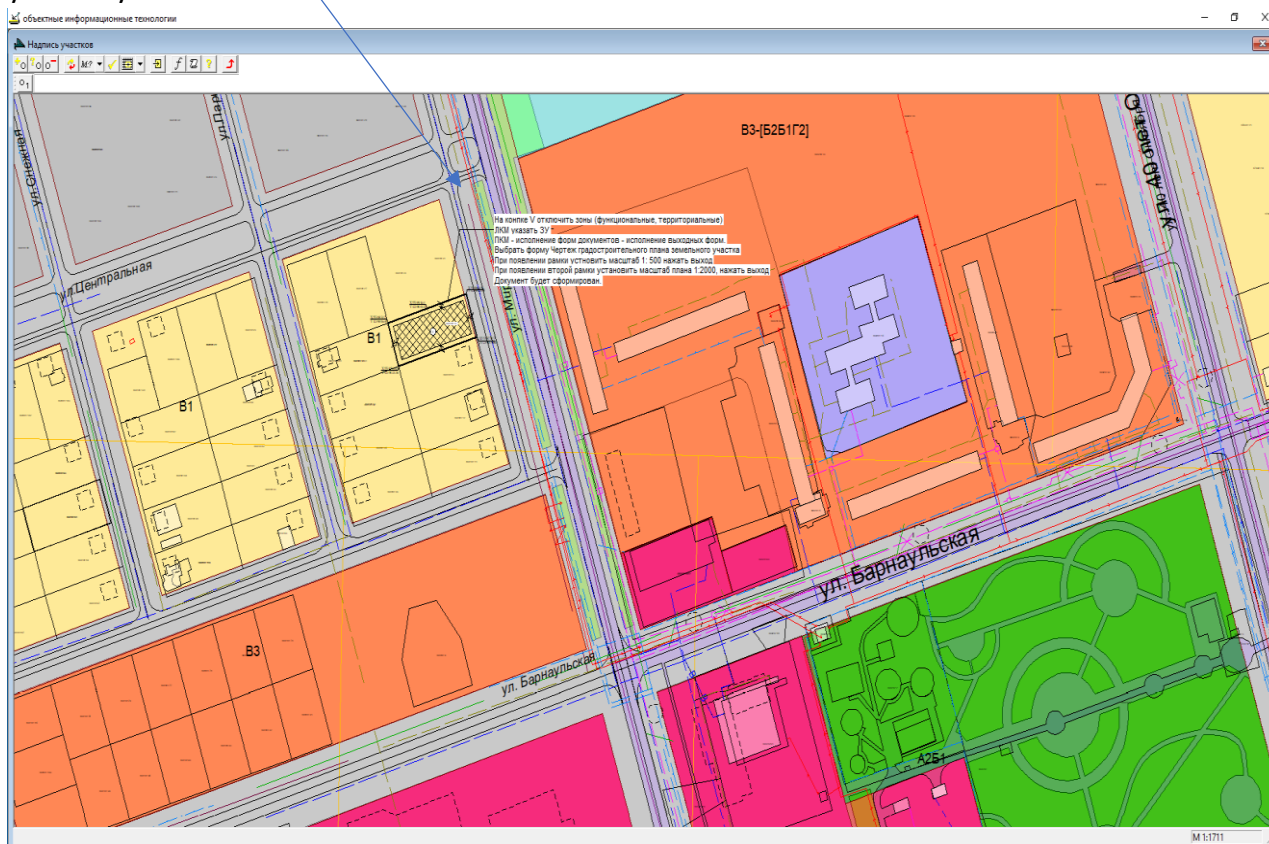


При выборе режима «**Размещение документов ИСОГД**» открывается доступ в структуру разделов и книг для регистрации и размещения документов.



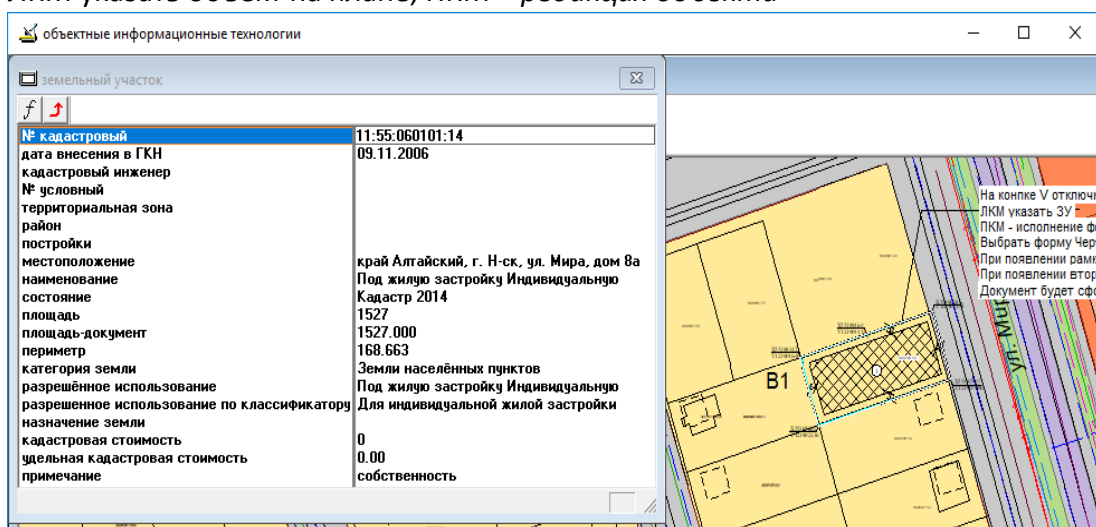
При выборе режима «**Работы оператора**» открывается план территории в режиме редактирования для ведения объектов цифрового плана территории по объектам градостроительства и кадастра недвижимости.

Для исполнения формы документа от земельного участка выполнить инструкцию, указанную на плане.



Для редакции атрибутов объекта:

- ЛКМ указать объект на плане, ПКМ – редакция объекта



Для редакции образа объекта (координат)

- ЛКМ указать ЗУ, нажать
- - таблица координат

